

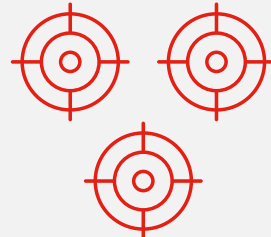
Rapport Hiscox 2021 sur la gestion des cyber-risques

Le nécessaire renforcement de la résilience.

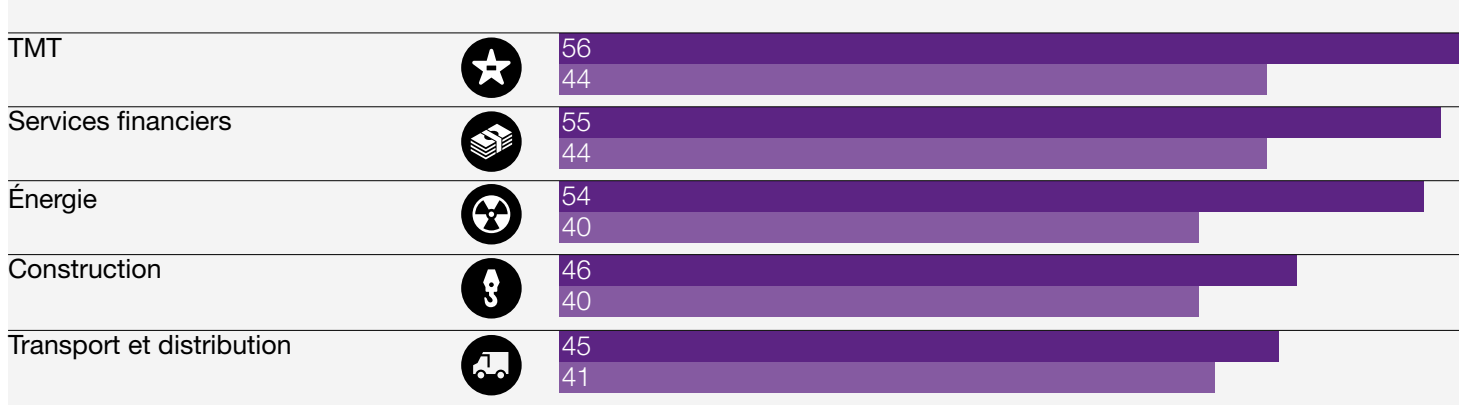


Davantage d'entreprises ciblées ↑

La proportion d'entreprises attaquées est passée de **38%** à **43%**. Une tendance bien plus marquée pour les grandes entreprises – **61%** des entreprises de plus de 1,000 salariés contre **51%** l'an dernier.

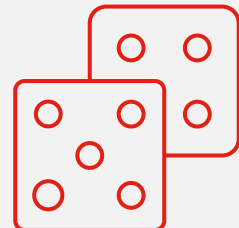


Top cinq des secteurs ayant signalé au moins une cyber-attaque (%)



L'éventail inquiétant des conséquences

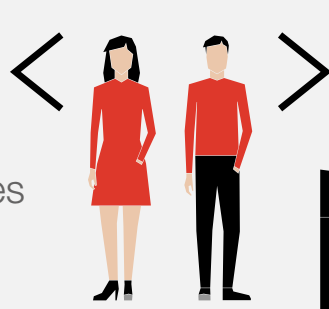
Parmi les entreprises victimes d'une attaque, **une sur six** a déclaré que sa survie était menacée.



Micro-entreprises (moins de 10 salariés)

Coût médian des attaques dépassant **8,273 €**.

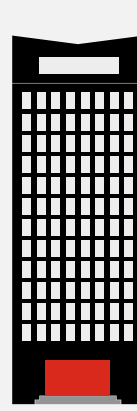
Au **95^e percentile** et au-delà, certaines entreprises ont essuyé des pertes de **280,000 €**.



Très grandes entreprises (1,000 salariés et plus)

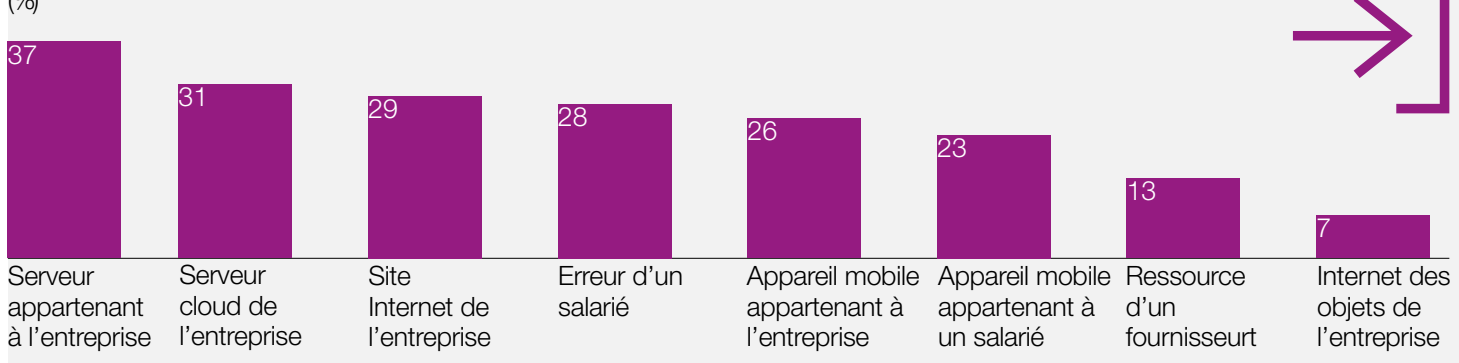
Coût médian des attaques de **21,818 €**.

Au **95^e percentile**, les entreprises ont subi des pertes près de **40x** supérieures.

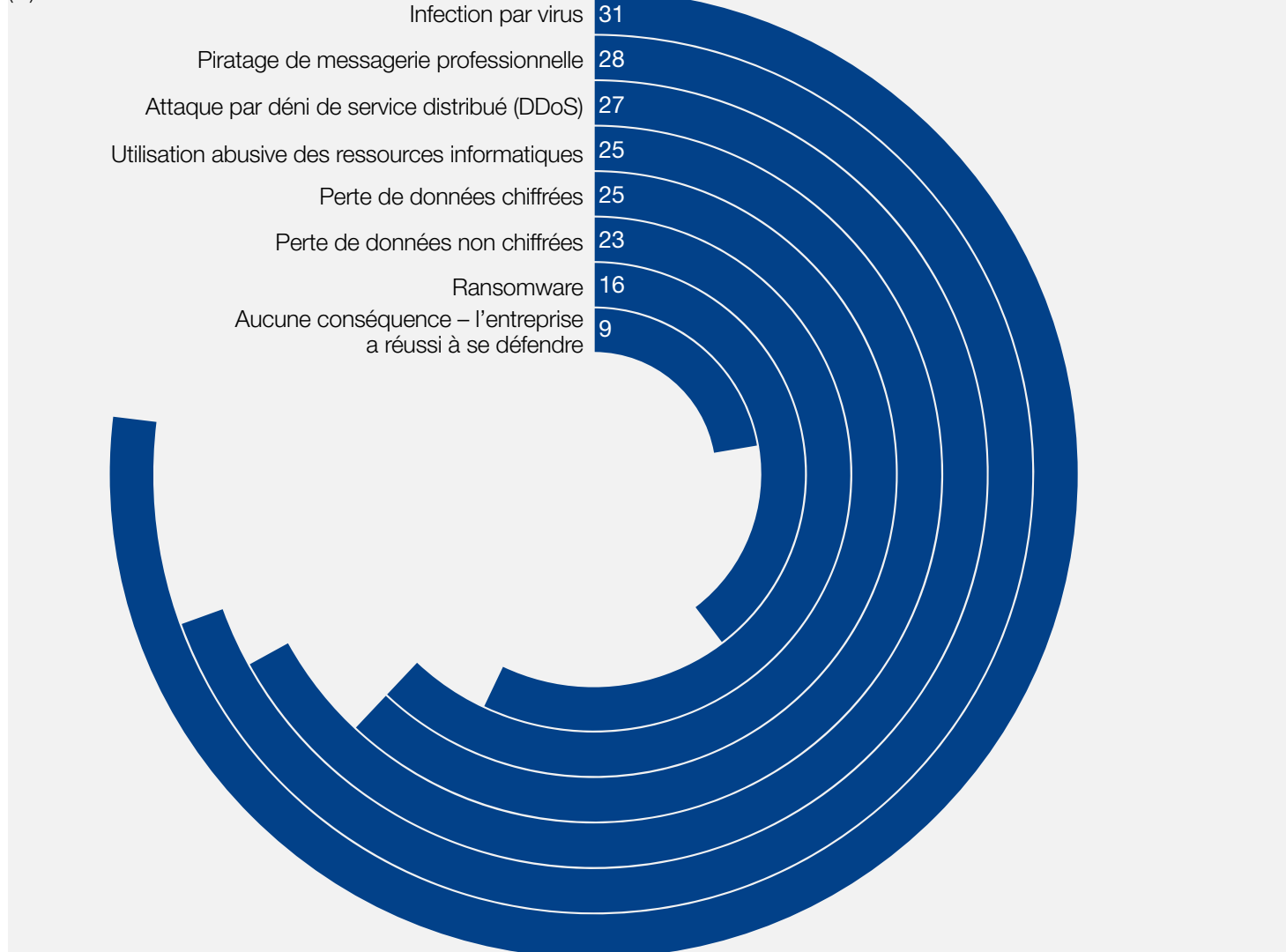


23% des entreprises ont mentionné la mauvaise publicité et son impact sur l'image de marque et la réputation de la société (contre **14%** en 2020).

Premier point d'entrée en cas de cyber-attaque (%)

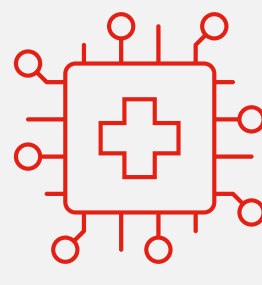


Conséquences des cyber-attaques (%)

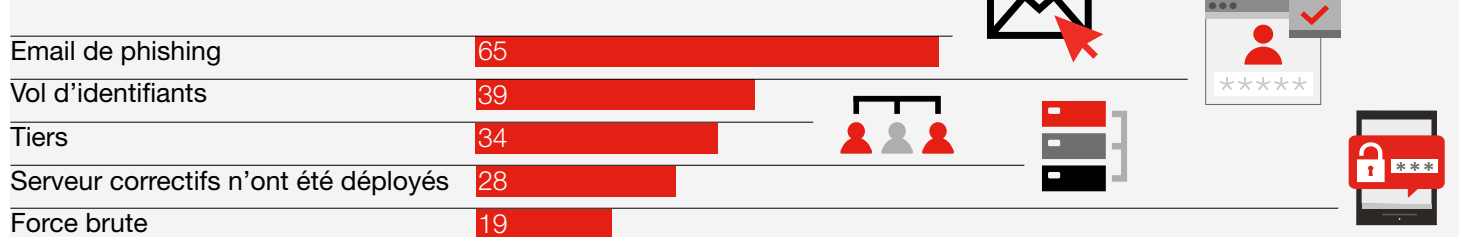


Les ransomwares sont désormais monnaie courante

16% des entreprises attaquées ont subi une attaque par ransomware. **58%** des entreprises concernées ont versé une rançon, soit pour récupérer des données, soit pour empêcher la publication d'informations sensibles.



Méthodes de pénétration en cas d'attaque par ransomware (%)

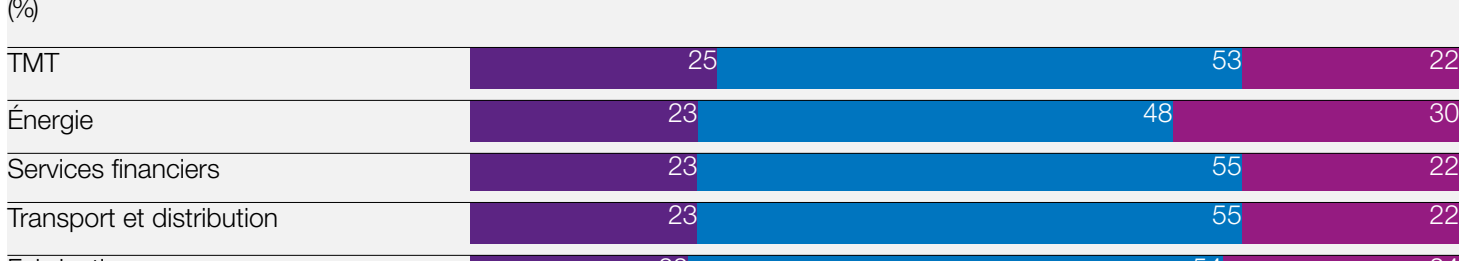


Hausse du nombre d'expertes

Une entreprise sur cinq (**20%**) obtient la mention expert.

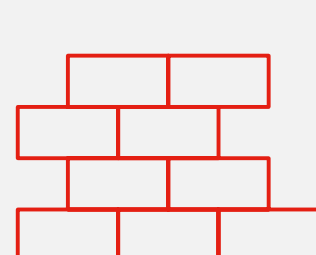


La cyber-maturité dans les secteurs les plus performants (%)



Les budgets informatiques se réorientent vers la cybersécurité

La part moyenne du budget informatique allouée à la **cybersécurité progresse de 63%**.



Les dépenses de cybersécurité moyennes par entreprise ont plus que doublé en deux ans.



Lente progression des souscriptions d'assurance

La souscription d'une garantie des cyber-risques progresse à peine, de **26% à 27%**.



Les entreprises américaines sont toujours en tête dans ce domaine –

33% d'entre elles ont souscrit une couverture des cyber-risques dédiée

Les entreprises belges se classent en deuxième position à **30%**. Les entreprises irlandaises, espagnoles and allemandes sont les plus nombreuses à déclarer qu'elles sont couvertes par un autre contrat (respectivement **43%**, **37%** et **36%**).

Impact du Covid-19

Près de trois entreprises sur cinq (**58%**) conviennent qu'en raison du fait que davantage de salariés travaillent à domicile, **leur entreprise est plus vulnérable aux cyber-attaques.**

